

НАСЛОВ НА ПОСТАПКАТА: ПОСТАПКА ПРИ РЕАЛИЗИРАЊЕ НА РАБОТНО АНГАЖИРАЊЕ НА ОСУДЕНИТЕ ЛИЦА ВО КАЗНЕНО-ПОПРАВНИТЕ УСТАНОВИ

Дефинирање на поимите:

- **Работно ангажирање на осудените лица во казнено-поправните установи** – претставува постапка со кој осудените лица сообразно со своите физички и психички способности што ги утврдува стручни лица од здравствена заштита се здобиваат и ги развиваат работните навика, ги одржуваат работните способности и се стекнуваат со стручно знаење за работа на слобода.
- **Работилници** – се простории во казнено-поправните установи кои се опремуваат со основни средства за работа.(172 зис)
- **Надоместок за работа на осудените лица:** претставува право на осуденото лице и се определува во зависност од видот, количеството и квалитетот на производот и на работата што ја остварило осуденото лице, неговата острученост за извршување на тој вид работа, ангажираноста во работата и придонесот за намалување на трошоците во производството.
- **Работно време на осудените лица** - е времето во кое осудените лица се работно ангажирани во установата:
 - Полно работно време: 40 часа неделно
 - Надвор од полното работно време: најмногу 2 часа дневно на работи потребни за одржување на хигената и други тековни работи за нормален живот во установата

Национални прописи со кои се регулира постапката:

- **Закон за извршување на санкции**
 - Глава II – Основни начела – член 24
 - Глава X – Положба на осудените лица ,
точка 5 а – Работа на осудените лица
(од член 164 до член 172)
- Упатство за определување на видовите и начинот на третман на осудените лица
- Правилник за определување на надоместокот и награда за работа на осудени лица како и за лицата кои без своја вина не работат
- Постапка за претрес на лица лишени од слобода и простории
- Европски затворски правила (член 26 и член 105)

Цел на постапката: Правилно применување на законските и подзаконските прописи за работно ангажирање на осудени лица во казнено-поправните установи за стручно-професионално оспособување на осудените лица за извршување на одреден вид на работа

Резултат: Стекнати работни навика и вештини за извршување на одреден вид работни задачи, одржување на психо-физичките способности, успешно реализиран процес на ресоцијализација и оспособени

осудени лица за извршување на одреден вид на занимање, оспособени за вработување и самостојно обезбедување на егзистенција на слобода.

Индикатори: Подобрување на физичките и психичките способности на осудените лица.
- број на работно оспособени осудени лица во установата

Корисник на постапката:

- Сектор за ресоцијализација и здравствена заштита
Затворска полиција
- Директорот на КПУ

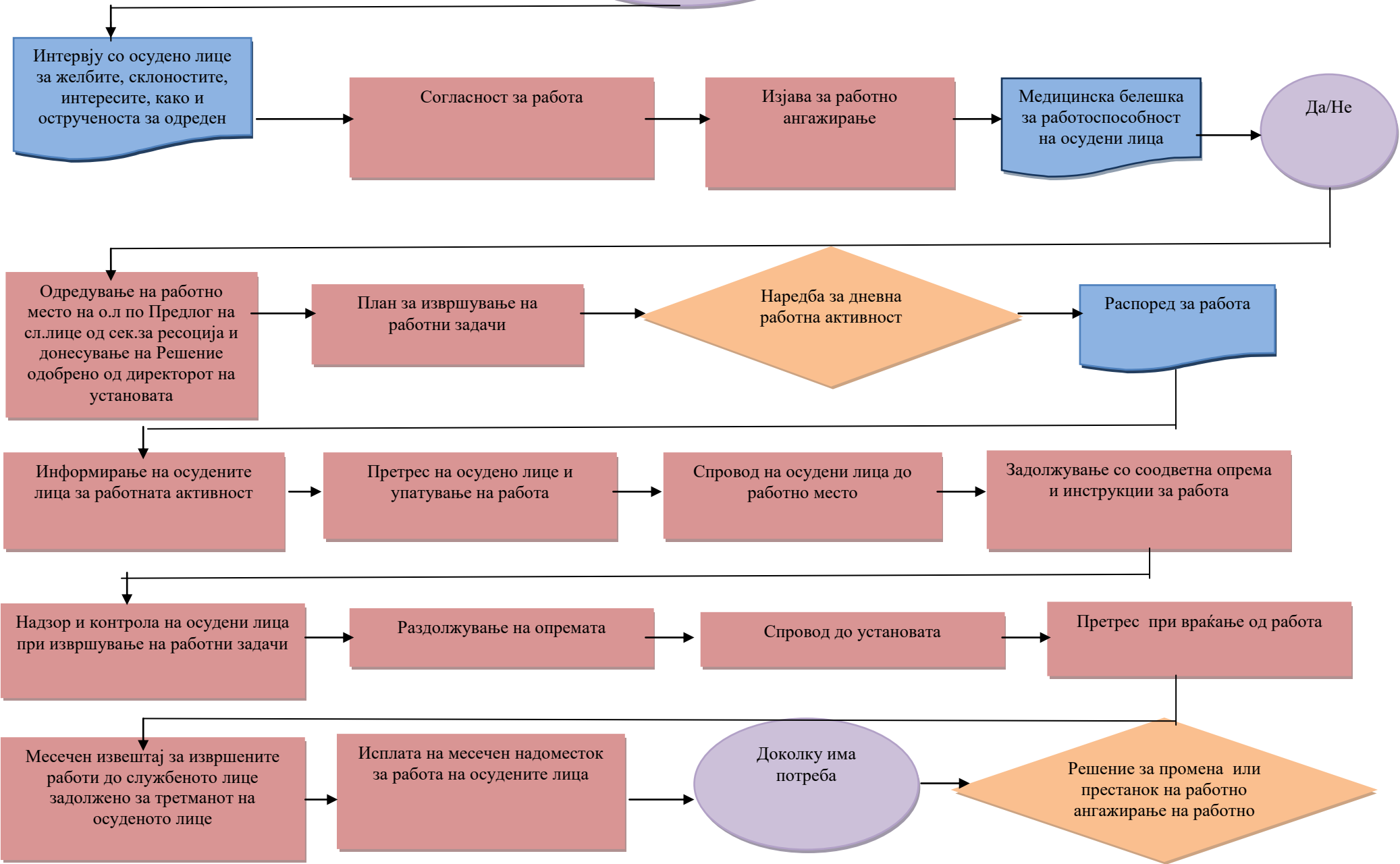
Сопственик на постапката: КПУ

Датум на евалуација на постапката: континуирано

Документи:

1. План за извршување на работни задачи на осудените лица
2. Распоред за работа на осудени лица
3. Медицинско мислење од здравствен работник
4. Предлог и Решение за работно ангажирање на осуденото лице
5. Решение за престанок на работно ангажирање на осуденото лице

Постапка при реализирање на работно ангажирање на осудено лице во КПУ



УПАТСТВО ЗА ПОСТАПУВАЊЕ:

Чекор 1 Интервју со осудено лице за желбите, склоностите, интересите, како и острученоста за одреден вид на работа

Зошто?	За да се направи избор на соодветно работно место за осуденото лице
Кој?	Службеното лице од секторот за ресоцијализација кое ја реализира програмата за третман и здравствена заштита
Што?	Службеното лице од секторот за ресоцијализација кое ја реализира програмата за третман спроведува интервју со осуденото лице, при што ги согледува и констатира неговите склоности, интереси и острученост за одреден вид работа
Каде?	Службеното лице од секторот за ресоцијализација кое ја реализира програмата за третман го спроведува интервјуто во својата канцеларија
Кога?	По извршена класификација и прифаќање во воспитна група.
Како?	Службеното лице од секторот за ресоцијализација кое ја реализира програмата за третман преку разговор со осуденото лице, се обидува да добие повеќе информации околу неговата претходна работа, стручната оспособеност, видот на образование, кое го поседува и неговите интереси и желби, земајќи ги во предвид неговите желби и интереси за одреден вид на работа.

Чекор 2 Согласност за работа од страна на осуденото лице

Зошто?	За да се потврди активното и самостојно вклучување на осуденото лице во работниот процес
Кој?	Службеното лице од секторот за ресоцијализација кое ја реализира програмата за третман и здравствена заштита
Што?	Службеното лице од секторот за ресоцијализација кое ја реализира програмата за третман во писмена форма зема изјава – согласност, со која осуденото лице потврдува дека се согласува да биде работно ангажирано
Каде?	Службеното лице од секторот за ресоцијализација кое ја реализира програмата за третман ја зема изјавата од осуденото лице во својата канцеларија
Кога?	Веднаш по извршеното интервју со осуденото лице
Како?	1. Службеното лице од секторот за ресоцијализација кое ја реализира програмата за третман преку разговор со осуденото лице, констатира дека е согласно за негово работно ангажирање. 2. Земање на писмена изјава за согласност за работно ангажирање, која ја потпишува осуденото лице

Чекор 3 Одредување на работно место за осуденото лице

Зошто?	За воспоставување на активен однос према трудот со негово доброволно и самостојно вклучување во работниот процес.
Кој?	Службеното лице од секторот за ресоцијализација кое ја реализира програмата за третман и здравствена заштита
Што?	Службеното лице од секторот за ресоцијализација кое ја реализира програмата за третман изготвува предлог за работно ангажирање на определено работно место. Директорот на установата донесува Решение за извршување.
Каде?	Службеното лице од секторот за ресоцијализација кое ја реализира програмата за третман го одредува работното место во својата канцеларија
Кога?	Службеното лице од секторот за ресоцијализација кое ја реализира програмата за третман го предлага работното место по дадена изјава за работно ангажирање.
Како?	Службеното лице од секторот за ресоцијализација кое ја реализира програмата за третман поднесува предлог за работно ангажирање на осудено лице Врз основа на предлогот директорот на установата донесува Решение за работно ангажирање на осудено лице

Чекор 4 Подготовка на план за извршување на работни задачи од страна на осуденото лице

Зошто?	За конкретизирање на работниот процес, со време, начин и место на извршување
---------------	--

Кој?	Инструкторот или други оспособени лица за практична обука на осудени лица Службеното лице од секторот за ресоцијализација кое ја реализира програмата за третман и здравствена заштита
Што?	Инструкторот или други оспособени лица за практична обука на осудени лица / службеното лице од секторот за ресоцијализација кое ја реализира програмата за третман изготвуваат план, со кој се определува времето, начинот и местото на извршување на работните задачи, како и потребниот број на осудени лица, неопходни за извршување на одреден вид работа
Каде?	Инструкторот или други оспособени лица на осудени лица изготвува план во својата канцеларија
Кога?	Инструкторот или други оспособени лица на осудени лица го изготвува планот пред извршување на определен вид работа
Како?	1. Инструкторот или други оспособени лица на осудени лица го изготвува планот во писмена форма во зависност од потребите на установата

Чекор 5 Информирање на осуденото лице за работните обврски кои треба да ги извршува

Зошто?	За да бидат запознати со работните обврски во тековниот ден и навремено да ги извршат подготовките за работа
Кој?	Инструкторот или други оспособени лица / Припадник на затворска полиција
Што?	Инструкторот или други оспособени лица / Припадник на затворска полиција ги информираат осудените лица од работната група за дневниот распоред на обврски
Каде?	Инструкторот или други оспособени лица / Припадник на затворска полиција лица ги информира осудените лица во одделението за престој или на работното место каде е распределен
Кога?	По доставеното решение за работа
Како?	1. Инструкторот или други оспособени лица / Припадник на затворска полиција усно ги запознава со содржината од Решението

Чекор 6 Личен претрес на осуденото лице пред упатувањето на работа

Зошто?	За да се елиминираат недозволените предмети на работното место, со што ќе се придонесе за поголема безбедност на истото
---------------	---

Кој?	Припадник на затворска полиција
Што?	Припадник на затворска полиција вршат личен претрес на осудените лица, кои се упатени на работа
Каде?	Припадник на затворска полиција го врши претресот во посебна просторија на установата
Кога?	Пред упатување на работа
Како?	1. Припадник на затворска полиција врши претрес на осуденото лице согласно Постапката за претрес на лица лишени од слобода и простории

Чекор 7 Спровод на осуденото лице до работното место

Зошто?	За безбедно и сигурно пристигнување на работно место
Кој?	Припадник на затворска полиција
Што?	Припадник на затворска полиција ги спроведуваат осудените лица до работното место
Каде?	Припадник на затворска полиција ги спроведува осудените лица до работното место во установата или во затворската економија
Кога?	Пред почетокот на работното време
Како?	1. Припадник на затворска полиција ги спроведува осудените лица придружувајќи ги до работното место (во зависност од оддалеченоста може и со возило)

Чекор 8 Задолжување на осуденото лице со опрема за работа

Зошто?	За безбедно и сигурно извршување на работните задачи
Кој?	Инструкторот или други оспособени лица
Што?	Инструкторот или други оспособени лица осудените лица ги задолжуваат со неопходната ХТЗ опрема
Каде?	На самото работно место
Кога?	Непосредно пред започнување на работното време
Како?	1. Инструкторот или други оспособени лица ги задолжуваат осудените лица со реверс за примена опрема во зависност од работното место, дневно, неделно или месечно

Чекор 9 Контрола над процесот на извршување на работните задачи

Зошто?	За обезбедување на осудени лица на работното место и преку контрола за квалитетно и навремено извршување на работните задачи
Кој?	Инструкторот или други оспособени лица Затворска полиција
Што?	Инструкторот или други оспособени лица се грижат за степенот на познавање на работата на ос. лица, нивната самостојност, продуктивноста и квалитетот на работа, рационалноста, интересот, степенот на постојаност и истрајност, односот кон средствата за работа, соработката со стручните лица и другите осудени лица од работната група, нивната општа дисциплина во работата, степенот на стекнатите работни навики и го контролира текот на извршување на работните обврски Припадник на затворска полиција го обезбедува присуството на осудени лица на работното место и се грижи за редот и дисциплината на работното место
Каде?	На самото работно место
Кога?	Во текот на работно време
Како?	1. Припадникот на затворската полиција го контролира (присуствуваат на самото) работното место, 2. Инструкторот, други оспособени лица го следат процесот на извршување на работните задачи

Чекор 10 Раздолжување на осуденото лице со реверс за вратена опрема за работа

Зошто?	Заради уредно чување на опремата за следна употреба
Кој?	Инструкторот, други оспособени лица или припадник на затворската полиција

Што?	Инструкторот или други оспособени лица, припадник на затворската полиција го раздолжува осуденото лице со задолжената заштитна ХТЗ опрема.
Каде?	На самото работно место – магацинска просторија
Кога?	По завршување на работното време
Како?	<ol style="list-style-type: none"> 1. Инструкторот или други оспособени лица проверуваат дали осуденото лице ја враќа целата опрема и дали опремата е оштетена 2. Инструкторот или други оспособени лица го раздолжуваат осуденото лице со реверс за вратена опрема

Чекор 11 Спроведување на осуденото лице до Установата

Зошто?	За безбедно и сигурно пристигнување во установата по враќање од работно место
Кој?	Припадник на затворска полиција
Што?	Припадник на затворска полиција ги спроведува осудените лица во установата
Каде?	Припадник на затворска полиција ги спроведува осудените лица од работното место до установата
Кога?	По завршување на работното време
Како?	1. Припадник на затворска полиција ги спроведува осудените лица придружувајќи ги до установата

Чекор 12 Претрес на осудено лице

Зошто?	За да се спречи внесување на недозволен предмети во установата, со кои би се нарушила безбедноста во установата и интегритетот на други осудени лица
Кој?	Припадник на затворска полиција

Што?	Припадник на затворска полиција (најмалку двајца) врши личен претрес на осудените лица, кои се вратени од работа
Каде?	Припадник на затворска полиција го врши претресот во посебна просторија на установата
Кога?	По враќање од работа
Како?	1. Припадник на затворска полиција врши претрес на согласно Постапката за претрес на лица лишени од слобода и простории

Чекор 13 Подготовка на месечен извештај за извршените работни задачи

Зошто?	За да се има увид дали работните задачи се извршуваат навремено, квалитетно и одговорно од страна на осуденото лице,
Кој?	Инструкторот или други оспособени лица
Што?	Инструкторот или други оспособени лица изготвува месечен извештај во писмена форма за извршени работи во тековниот месец за секое осудено лице поединечно.
Каде?	Во сопствената канцеларија
Кога?	По едномесечно работно ангажирање или по завршување на отпочнат работен процес
Како?	Го подготвува извештајот со детален опис на извршените работни задачи и односот на осуденото лице кон работата Го доставува извештајот до службеното лице од секторот за ресоцијализација кое ја реализира програмата за третман

Чекор 14 Исплата на надоместок за работа на осуденото лице

Зошто?	Заради остварување на правото на осудено лице за надомест за работа
Кој?	Благајник во установата (врз основа на месечниот извештај за работа на осуденото лице)
Што?	Се исплатува месечен надоместок за работа на осуденото лице согласно со бројот на работни часови
Каде?	Во установата

Кога?	Еднаш месечно
Како?	надоместокот за работа осуденото лице 70% може да искористи за задоволување на личните потреби, а остатокот 30% се чуваат како депонирани средства во установата и му се предава на осуденото лице при отпуштањето од издржувањето на казната, или по негово барање во текот на издржувањето на казната се дава на неговото семејство.

Чекор 15 Решение за промена/прекин на работно место на осуденото лице

Зошто?	За определување на посоодветно работно место за осуденото лице
Кој?	По предлог на службеното лице од секторот за ресоцијализација кое ја реализира програмата за третман
Што?	Одлучува за промена на работното место ,
Каде?	Во установата
Кога?	Заради тековни потреби на установата
Како?	Го анализира добиениот извештај за работно ангажирање на осуденото лице Го повикува осуденото лице на разговор заради утврдување на причините за промена/прекин на работното место Соодветно со способностите и желбата на осуденото лице донесува одлука за распоредување на осуденото лице на друго работно место